

Assessment and Analysis of Social Acceptance in Urban Spaces (Case Study: Bagh-e Vakilabad, Mashhad)

Karamatollah Zayyari *

Ph.D. in Urban Planning, Professor of Urban Planning, Faculty of Geography, University of Tehran, Iran.

Abolfazl Mansouri Etminan

Ph.D. student in Geography and Urban Planning, Faculty of Geography, University of Tehran, Iran.

Abstract

Today, the success of urban spaces is closely tied to the extent of their use and human presence within them. However, a decline in social relationships, participation, and interactions, leading to a reduction in the social capital of residents, is observed in many urban spaces. From this perspective, creating and redeveloping socially acceptable spaces as venues for social interactions towards the establishment of sustainable urban environments has been a significant goal in recent decades. Socially acceptable urban spaces are those where the noticeable presence and diversity of individuals, in terms of age and gender, engage in their activities predominantly on a voluntary or social basis over a wide time range. Accordingly, this research has been conducted to assess and analyze Bagh-e Vakilabad in Mashhad from the perspective of its social acceptability. The data collection method for this research is based on social (questionnaire tool) and physical (observation) surveys, where 200 users and attendees of Bagh-e Vakilabad in Mashhad were randomly interviewed. The results of this research were analyzed using the one-sample t-test. The findings indicate that Bagh-e Vakilabad in Mashhad is in a desirable state in terms of the social, physical, and functional components of social acceptance in urban spaces. Thus, with a confidence level of 95%, it can be acknowledged that Bagh-e Vakilabad in Mashhad is characterized by favorable conditions of social acceptability.

Keywords: urban spaces, social acceptance, socially acceptable spaces, social interactions, bagh-e vakilabad, mashhad

Received: 18/September/2023

Accepted: 16/November/2023

ISSN: 2980-8936

* Corresponding Author: zayyari@ut.ac.ir

سنجش و تحلیل اجتماع‌پذیری فضاهای شهری (موردپژوهی: باغ وکیل آباد شهر مشهد)

فوق دکترای مهندسی شهرسازی، استاد برنامه‌ریزی شهری، دانشکده جغرافیا،
دانشگاه تهران، ایران.

کرامت‌اله زیاری *

دانشجوی دکتری جغرافیا و برنامه‌ریزی شهری، دانشکده جغرافیا، دانشگاه
تهران، ایران.

ابوالفضل منصوری اطمینان

چکیده

امروزه، میزان موفقیت فضاهای شهری با میزان استفاده از آن فضا و حضور انسان در آن متناسب است. باین حال، کاهش روابط، مشارکت، تعاملات و در عمل، کاهش سرمایه اجتماعی ساکنان در اغلب فضاهای شهری مشاهده می‌شود. از این منظر، ایجاد و بازتولید فضاهای اجتماع‌پذیر به عنوان محل رخداد تعاملات اجتماعی در راستای خلق محیط‌های شهری پایدار، یکی از اهدافی است که طی دهه‌های اخیر برای این منظور بسیار مورد توجه قرار گرفته است. فضاهای شهری اجتماع‌پذیر عبارت است از یک فضای شهری که در آن حضور تعداد قابل توجهی از افراد و تنوع آن‌ها به لحاظ سن و جنس در گستره زمانی وسیعی از روز که فعالیت‌هایشان عمدتاً به شکل انتخابی یا اجتماعی بروز می‌یابد، به چشم می‌خورد؛ بنابراین، پژوهش حاضر در راستای سنجش و تحلیل باغ وکیل آباد شهر مشهد از منظر اجتماع‌پذیری آن انجام گرفته است. روش جمع‌آوری اطلاعات این پژوهش مبتنی بر پیمایش اجتماعی (ابزار پرسش‌نامه) و کالبدی (مشاهده) بوده که در آن، ۲۰۰ نفر از استفاده‌کنندگان و حاضران واقع در باغ وکیل آباد شهر مشهد به صورت تصادفی مورد پرسشگری واقع شدند. نتایج این پژوهش با استفاده از آزمون t تک‌نمونه‌ای تجزیه و تحلیل شده است. نتایج این پژوهش حاکی از آن است که باغ وکیل آباد شهر مشهد از منظر مؤلفه‌های اجتماعی، کالبدی و عملکردی اجتماع‌پذیری فضاهای شهری در وضعیت مطلوبی قرار دارد. بدین ترتیب، در سطح اطمینان ۹۵ درصد می‌توان اذعان داشت که باغ وکیل آباد شهر مشهد از منظر اجتماع‌پذیری از شرایط مطلوبی برخوردار است.

کلیدواژه‌ها: فضاهای شهری، اجتماع‌پذیری، فضاهای اجتماع‌پذیر، تعاملات اجتماعی، باغ وکیل آباد شهر مشهد

مقدمه

گرایش به زندگی ماشینی، حضور گسترده وسایل نقلیه و تغییر چهره شهر به واسطه چیرگی اتومبیل بر فضای شهری، جدایی گزینی مردم از فضاهای عمومی، نادیده انگاری ارزش های اجتماعی، فرهنگی و هویتی نهفته در فضاهای عمومی، بی توجهی به حفظ و ارتقاء حیات جمعی در دهه های پیشین، سبب شده برخی فضاهای عمومی، اهمیت و نقش خود را در مقیاس های مختلف شهری از دست بدهند (Bishop & Marshall, 2017) به طوری که امروزه، میزان موفقیت فضاهای شهری با میزان استفاده از آن فضا و حضور انسان در آن متناسب است. با وجود این، کاهش روابط، مشارکت، تعاملات و در عمل، کاهش سرمایه اجتماعی ساکنان در اغلب فضاهای شهری مشاهده می شود (بهزادفر و طهماسبی، ۱۳۹۲). مسئله ای که در عمل منجر به کاهش سرزندگی، حیات جمعی، پویایی و غیره در فضاهای عمومی شهرها شده است (Olsson et al., 2020).

این امر، برنامه ریزان و طراحان شهری را بر آن داشته است تا راهکارهایی را برای چاره جویی کاهش اثرات این چالش ها در سطح شهرها ارائه دهند. در این بین، ایجاد فضاهای عمومی در مقیاس های مختلف شهری در دهه های اخیر، تلاشی در جهت رفع نیاز اجتماعی انسان به فضاهای عمومی بوده است و حضور افراد در این فضاها منجر به اجتماع پذیری^۱ فضای عمومی و عاملی در جهت موفقیت فضا است؛ بنابراین، ایجاد و بازتولید فضاهای اجتماع پذیر^۲ به عنوان محلی برای رخداد تعاملات اجتماعی در راستای خلق محیط های شهری پایدار، یکی از اهدافی بوده که طی دهه های اخیر بسیار مورد توجه قرار گرفته است (شجاعی و پرتوی، ۱۳۹۴، صص. ۹۴-۹۳).

فضاهای اجتماع پذیر به مثابه ظرف ایجاد تعاملات اجتماعی، فضاهایی دارای کنش و واکنش اجتماعی هستند. به عبارت دیگر، فضاهایی که قابلیت بالایی برای دعوت پذیری از شهروندان داشته و علاوه بر دارا بودن قابلیت های تجمع پذیری، دارای امکانات و تسهیلات راحت و جذاب، احساس امنیت، همه شمول و دربرگیرنده برای بهره بران است (Abdel-Aziz, 2016). علاوه بر این، فضای اجتماع پذیر می تواند دربرگیرنده فضایی برای ایجاد روابط، مشارکت و تعاملات اجتماعی بین شهروندان نیز باشد. در حقیقت، این فضاها به عنوان بستر و جایگاه انسان ها، باید پاسخگوی انواع نیازهای فردی و جمعی باشند. کاربرد عمومی فضاهای اجتماع پذیر، ایجاد آرامش، سرگرمی، محلی برای گردش، فراهم آوری زمینه ای برای ارتباط و معاشرت و امکان تردد است (باقری و همکاران، ۱۳۹۷).

همچنین، می توان گفت فضای شهری اجتماع پذیر عبارت است از یک فضای شهری که در آن حضور تعداد قابل توجهی از افراد و تنوع آن ها به لحاظ سن و جنس در گستره زمانی وسیعی از روز که فعالیت هایشان عمدتاً به شکل انتخابی یا اجتماعی بروز می یابد، به چشم می خورد؛ بنابراین، وجود فضاهای اجتماع پذیر که به ایجاد آرامش، سرگرمی، فراهم آوری ارتباط، زمینه معاشرت و امکان تردد در شکل گیری آن ها توجه شود، از ویژگی های مطلوبیت شهر به حساب می آید. بدین ترتیب، به هر میزان که شهرها بتوانند محیط های عمومی مطلوب تری برای ساکنان شهرها ایجاد کنند تا تعامل های اجتماعی بهتری در آن صورت گیرد، به همان میزان شهر از کیفیت بالاتری در شهرنشینی و سلامت روان ساکنان آن برخوردار خواهد شد (راحله و عالم، ۱۳۹۸).

باغ وکیل آباد شهر مشهد به مثابه یکی از پارک های وسیع و قدیمی این شهر نیز از این قاعده مستثنا نیست. این باغ در فاصله هشت کیلومتری و در شمال غرب شهر مشهد، پر از درختان نار، کاج و درختان کهن سال و رودخانه فصلی بوده که آب این رودخانه از طریق چشمه وکیل آباد (سرچشمه آن، بند گلستان است)، تأمین می شود. طی سال های اخیر، شهرداری شهر مشهد با احداث خیابان، جدول بندی، کف سازی معابر، ایجاد آب نما، برق کشی، اقامتگاه های

موقت، باغ‌وحش، وسایل بازی کودکان و کافه‌رستوران، توانسته جاذبه‌های این باغ را افزایش داده و به حضورپذیری هرچه بیشتر آن کمک کند. بدین ترتیب، پژوهش حاضر در راستای سنجش و تحلیل باغ وکیل آباد شهر مشهد از منظر اجتماع‌پذیری آن انجام گرفته است.

بر این اساس، در این پژوهش پس از مرور مبانی نظری مرتبط و مبتنی بر تحلیل محتوای پژوهش‌های گوناگون، به تدوین مؤلفه‌های مؤثر بر اجتماع‌پذیری فضاهای شهری پرداخته شده تا در بستر آن، سنجش و تحلیل موردپژوهی این تحقیق صورت گیرد. جدول ۱، پیشینه این پژوهش را نشان می‌دهد.

جدول ۱: پیشینه پژوهش

پژوهشگران	سال	عنوان پژوهش	برونداد پژوهش
تقی‌پور و همکاران	۱۴۰۲	بررسی نقش نظام رفتاری در اجتماع‌پذیری پارک‌های شهری (نمونه موردی: پارک آزادی شیراز)	یافته‌های این پژوهش نشان می‌دهد اجتماع‌پذیری و چندهمگرایی بودن و گستردگی قابلیت‌ها می‌تواند نشان از غنی بودن فضا باشد؛ به گونه‌ای که فضا با وجود موانع و چالش‌های موجود، در مجموع کارکرد قابل‌قبولی را از خود نشان داده و در گذر زمان می‌تواند عملکردها و نقش‌های جدید متناسب با تغییرات اجتماعی را بپذیرد. همچنین، یافته‌ها نشان می‌دهد فعالیت‌های اختیاری و اجتماعی، بیشتر از فعالیت‌های اجباری سبب ارتقاء اجتماع‌پذیری فضا می‌شوند.
صراف معیری و سهیلی	۱۴۰۰	تبیین تأثیرگذاری مؤلفه‌های اجتماع‌پذیری فضاهای باز شهری بر توسعه مفهوم گردشگری (مطالعه موردی: شهر قزوین)	نتیجه این پژوهش نشان از تأثیر مؤلفه‌های اجتماعی، امنیت، هویت و استفاده از فضاهای باز مناسب بر توسعه گردشگری در فضاهای شهری دارد. بر این اساس، ارزش‌های واحد می‌تواند منبعی برای افزایش اجتماع‌پذیری در موضوعات توسعه گردشگری شهر گردد و تعاملات اجتماعی مردم در فضاهای باز شهری در شهر قزوین را بهبود بخشد.
علیتاجر و همکاران	۱۳۹۸	سنجش اجتماع‌پذیری محیط شهری از طریق تطبیق نقشه‌های شناختی و نقشه‌های پیکره‌بندی فضایی	یافته‌های پژوهش حاکی از آن است که اصل قرار دادن مدل‌سازی رایانه‌ای نحو فضا در سنجش مفاهیم اجتماعی، مفید بوده اما کافی نیست و به‌منظور اقدامات کالبدی در جهت بهبود وضعیت اجتماعی بافت‌های شهری، نیاز است از روش‌های مکملی همچون نقشه‌های شناختی نیز بهره گرفته شود.
راحله و عالم	۱۳۹۸	عوامل مؤثر فضاهای شهری در راستای اجتماع‌پذیری با رویکرد ارتقاء تعاملات اجتماعی زنان	نتایج پژوهش گویای آن است که با توجه به دید جزءنگر زنان نسبت به محیط، حضور پررنگ و مداوم آنان در یک فضای شهری، گویای کیفیت آن فضا است و پنج عامل مهم امنیت، دسترسی، نظم فضایی و کالبدی، اختلاط کاربری و درنهایت، سرزندگی اجتماعی، نقش مهمی در انتخاب فضای عمومی شهری توسط زنان، حضور و استفاده آنان از فضای عمومی ایفا می‌کنند.
علوی نسب اشکذری و همکاران	۱۳۹۸	تبیین شاخصه‌ها و مؤلفه‌های اجتماع‌پذیری فضاهای اجتماعی در شهر تهران (نمونه موردی: مجموعه‌های اجتماعی و عمومی اراضی عباس‌آباد)	نتایج پژوهش، اجتماع‌پذیری فضاهای جمعی و عمومی را در تهران در سه دسته کلی عوامل کالبدی و فعالیتی و اجتماعی نشان می‌دهد و نتایج بعد اجتماعی را نسبت به مؤلفه‌های دیگر پژوهش پررنگ‌تر می‌داند. بیشترین موارد حائز اهمیت در میزان اجتماع‌پذیری و موفقیت یک مکان عمومی نسبت به مکان‌های دیگر، عوامل دسترسی، حضور مردم، راحتی، تعاملات اجتماعی، فعالیت اجتماعی، فضاهای انعطاف‌پذیر، کیفیت و زیبایی مکان است.
کرمی و محمدحسینی	۱۳۹۷	بررسی تأثیر اجتماع‌پذیری فضاهای عمومی بر پایداری اجتماعی مجتمع‌های مسکونی (مطالعه موردی: مجتمع‌های مسکن مهر اردبیل)	نتایج این پژوهش حاکی از آن است که وجود فضاهای اجتماع‌پذیر بر افزایش سطح پایداری اجتماعی در مجتمع‌های مسکونی تأثیرگذار است و راهکارهای ایجاد فضاهای اجتماع‌پذیر چون فضاهای سبز، فضاهای بازی کودکان، مراکز تجاری و مراکز فرهنگی، اندازه مناسب کالبدی-اجتماعی فضا، بهبود آسایش زیستی و تنوع بصری، نقش بسزایی در تأمین اجتماع‌پذیری فضاهای عمومی و ارتقاء پایداری اجتماعی مجتمع‌های مسکونی دارند.

پژوهشگران	سال	عنوان پژوهش	برونداد پژوهش
حمزه‌نژاد و قلیچی	۱۳۹۷	بررسی اجتماع‌پذیری و کیفیت قرارگاه‌های رفتاری در پارک‌های درون دانشگاهی (مورد مطالعاتی: فضا و انبوه بودن درختان، توسعه دانشگاه به دور از پارک مرکزی و عدم وجود پارک دانشگاه علم و صنعت ایران)	نتایج این پژوهش، وجود شاخصه‌های اجتماع‌پذیری مؤثری همچون وجود آب، مبلان نیمه ثابت و غیره را تأیید کرد. درعین حال، موانعی همچون چگالی بیش از حد

مبانی نظری

فضا، واژه‌ای است که در زمینه‌های متعدد و رشته‌های گوناگون از قبیل فلسفه، جامعه‌شناسی، معماری و شهرسازی به‌طور وسیع استفاده می‌شود. بدین ترتیب، تکرر کاربرد واژه فضا به معنای برداشت یکسان از این مفهوم در تمام زمینه‌های فوق نیست بلکه تعریف فضا از دیدگاه‌های مختلف قابل بررسی است (Prusis, 2018). مطالعات نشان می‌دهد با وجود درک مشترک موجود از این واژه، تقریباً توافق مطلق در مورد تعریف فضا در مباحث علمی به چشم نمی‌خورد و این واژه از تعدد معنایی نسبتاً بالایی برخوردار است. به همین جهت، تعریف مشخص و جامعی وجود ندارد که دربرگیرنده تمامی جنبه‌های این مفهوم باشد. با این وجود، فضا یکی از اساسی‌ترین مفاهیم در دانش طراحی محیطی است. در درک و برداشت عمومی، فضا، خلوت مابین اشیاء و اجسام است؛ تصور می‌شود آنجا است که چیزی نیست. انطباق معنی از فضا با "خلاء" و "هیچ"، یک انگاشت دیرینه است؛ بنابراین، تدقیق مطلب در علوم و هنرها در قالب کلماتی چون فضای لایتناهی، فضای موسیقایی، فضای نقاشی، فضای معماری و فضای شهر، نشان از چهره دیگری از فضا دارد و برداشت اولیه را محتاج توضیح می‌کند (رضوانی، ۱۳۹۵). در نتیجه، فضا یک مفهوم نسبی و مبهم بوده که مرزهای تحلیل آن نامحدود است. فضا گستره‌ای سرشار از معانی، نمادها و نشانه‌های گوناگون است. از این منظر، فضا در کنار مفهوم زمان، نقش فوق‌العاده مهمی در حوزه انسان‌شناسی ایفا می‌کند (Arda Akyıldız, 2020).

در این میان، فضای شهری^۱، طیفی از خیابان‌ها، میداين و غیره را در بر می‌گیرد و تجلی‌گاه عرصه جمعی پاسخ‌ده به نیازهای مختلف فیزیکی و اجتماعی انسان مانند پیاده‌روی، آرامش، مشارکت فعال و غیره محسوب می‌شود (ستارزاد فتحی و همکاران، ۱۳۹۸: ۶۳). در واقع، فضای شهری، یعنی شریان زندگی روزمره که در مرکز جامعه واقع شده است. این فضاها برای همه به آسانی قابل دسترسی‌اند و با مجموعه‌ای از مجتمع‌های تجاری، فرهنگی و مسکونی احاطه شده‌اند. این فضاها، مکان‌هایی را تشکیل می‌دهند که بیشتر ساکنان شهر برای خرید و یا گردش به این مکان‌ها می‌روند و یا در مسیر روزانه آن‌ها قرار دارد (Nadolny, 2015). بنا بر گفته جان لنگ^۲، فضای شهری را می‌توان بخشی از فضای باز و عمومی شهری دانست که به نوعی تبلور ماهیت زندگی اجتماعی است. بر این مبنا، فضاهای شهری، عرصه تعامل متقابل انسان‌ها بوده که داستان زندگی جمعی در آن گشوده می‌شود؛ فضایی که همه مردم می‌توانند در آن حضور یابند و به فعالیت بپردازند؛ بنابراین، می‌توان اذعان داشت که فضای شهری تنها یک مفهوم کالبدی نیست بلکه کنش تعاملات شهروندی و فعالیت‌های شهری را نیز در بر می‌گیرد و کالبدی از شهر را مجبور می‌کند تا امکان برقراری فعالیت‌های شهری یا عرصه بروز تعاملات اجتماعی باشد (قلمبردزفولی و نقی‌زاده، ۱۳۹۳، ص. ۱۶).

1. space
2. urban Space
3. John Lang

استفاده از واژه‌های اجتماع‌پذیر و اجتماع‌گریز بیانگر کیفیت‌های فضایی هستند که مردم را دور هم جمع می‌آورند یا از هم دور می‌کنند. این واژه‌ها را برای نخستین بار، همفری اسموند^۱ با همراهی رابرت سامر^۲، زمانی که مدیریت بیمارستانی در کانادا را بر عهده داشت، تعریف کردند. فضاهای اجتماع‌پذیر، به مثابه ظرف ایجاد تعاملات اجتماعی، فضاهایی دارای کنش و واکنش اجتماعی هستند. به عبارت دیگر، فضاهایی هستند که قابلیت دعوت‌پذیری بالایی از شهروندان را داشته و علاوه بر دارا بودن قابلیت‌های تجمع‌پذیری، دارای امکانات و تسهیلات راحت و جذاب، همه‌شمول و دربرگیرنده و احساس امنیت برای بهره‌بران است (Abdel-Aziz, 2016). علاوه بر این، فضای اجتماع‌پذیر می‌تواند دربرگیرنده فضایی برای ایجاد روابط، مشارکت و تعاملات اجتماعی بین شهروندان باشد. در حقیقت، این فضاها به عنوان بستر و جایگاه انسان‌ها باید پاسخگوی انواع نیازهای فردی و جمعی باشند. کاربرد عمومی فضاهای اجتماع‌پذیر، ایجاد آرامش، سرگرمی، محلی برای گردش، فراهم‌آوری زمینه‌ای برای ارتباط و معاشرت و امکان تردد است (باقری و همکاران، ۱۳۹۷).

فرآیند اجتماع‌پذیری با برقراری تعامل و ارتباط اجتماعی بین بهره‌برداران هر فضای عمومی و مشترک معماری قابل حصول است و قابلیت مشارکت مؤثر در تعامل با دیگران، چه در زندگی خصوصی و چه در زندگی عمومی و حرفه‌ای انسان‌ها، از اهمیت حیاتی برخوردار است. وجود فضاهای عمومی دارای خصیصه اجتماع‌پذیری، مکمل مهمی در مسیر اجتماعی شدن افراد است. در ضمن، اجتماع‌پذیری فضاهای عمومی موجب ارتقاء روحیه همبستگی و رشد فردی برای همه شهروندان، بدون در نظر گرفتن جنسیت، نژاد، قومیت، سن یا سطح اجتماعی و اقتصادی است (شریفیان و همکاران، ۱۴۰۰، صص. ۲۱۳-۲۱۰). مطلوبیت اجتماع‌پذیر بودن فضا را می‌توان به طور خلاصه در موارد زیر برشمرد (حمزه‌نژاد و قلیچی، ۱۳۹۷، ص. ۴۸):

- پاسخگوی نیاز پیوندجویی و احساس تعلق به مکان هر فرد است؛
- به رشد فردی بهره‌برداران کمک می‌کند؛
- زمینه‌ساز توسعه دوستی‌ها و روابط روزمره می‌شود؛
- باعث پایین آمدن برخوردهای غیرانسانی می‌شود؛
- روشن‌تر شدن وظایف و التزامات اجتماعی در کلیت فعالیت و عملکرد بنا؛
- باعث حمایت بیشتر بهره‌برداران از یکدیگر می‌شود.

جان لنگ در کتاب آفرینش نظریه‌های معماری، فضاهای نشستن و انتظار را باعث قرارگیری مردم در فاصله راحت از یکدیگر و وجود آن را سبب شکل‌گیری مکان مطلوب برای تعامل اجتماعی دانسته است. به علاوه، وجود مبلمان نیمه ثابت و دادن این امکان به افراد که نیمکت‌ها را متناسب با نیاز خود در فضا تغییر مکان دهند، از عوامل اصلی تشکیل قرارگاه رفتاری و اجتماع‌پذیری به شمار می‌رود (شریفیان و همکاران، ۱۴۰۰، صص. ۲۱۵-۲۱۱). جدول ۲، شاخصه‌های اثرگذار در افزایش اجتماع‌پذیری محیط را نشان می‌دهد.

جدول ۲: شاخصه‌های تأثیرگذار در افزایش اجتماع پذیری محیط

حضور طبیعت و درختان وجود نشانه‌ها: تابلوهای اطلاع‌رسانی، اعلامیه‌ها و غیره وجود خدمات جانبی وجود آب در فضای کالبدی اندازه فضا و محدود نبودن آن: گستردگی دید چگالی پایین فضا: خلوتی فضا و ایجاد فضای خلوت برای دید دور بودن قلمروها از نوار حرکتی	شاخصه‌های تأثیرگذار در افزایش اجتماع پذیری محیط
--	--

(منبع: حمزه‌نژاد و قلیچی، ۱۳۹۷ به استناد از Salehinia, 2010)

روش تحقیق

پژوهش حاضر در راستای سنجش و تحلیل باغ وکیل آباد شهر مشهد از منظر اجتماع پذیری انجام گرفته است. در حقیقت، این پژوهش به دنبال بررسی آن است که باغ وکیل آباد به مثابه یکی از فضاهای اجتماع پذیر، آیا از وضعیت مطلوبی برخوردار است یا خیر؟ این پژوهش، از حیث روش جزء پژوهش‌های کمی-کیفی، به لحاظ هدف جزء پژوهش‌های کاربردی و به لحاظ ماهیت در زمره پژوهش‌های توصیفی-تحلیلی قرار دارد؛ بنابراین، پس از مرور مبانی و مفاهیم نظری در باب فضاهای اجتماع پذیر و مؤلفه‌های اثرگذار بر آن، به تدوین چارچوب سنجشی این پژوهش اقدام شده است (جدول ۳).

جدول ۳: چارچوب سنجشی پژوهش

مفهوم	مؤلفه‌ها	شاخص‌ها
سنجش و تحلیل باغ وکیل آباد شهر مشهد از منظر اجتماع پذیری	اجتماعی	- وجود تعاملات اجتماعی - وجود امنیت اجتماعی - برخورداری از حس راحتی - حضور مردم در فضا - مردم‌پسند بودن فضا - نظارت اجتماعی
	کالبدی	- حضور طبیعت و درختان - وجود عنصر آب در فضا - وجود نشانه‌ها (تابلوهای اطلاع‌رسانی، اعلامیه‌ها و غیره) - در دسترس بودن فضا - برخورداری از آسایش محیطی - وجود مبلمان و تجهیزات
	عملکردی	- وجود تسهیلات و امکانات رفاهی-تفریحی - برگزاری آیین‌ها و مراسم‌های جاذب جمعیت در فضا - وجود تنوع فضایی برای گروه‌های مختلف - ۲۴ ساعته بودن فضا

(منبع: نگارندگان)

روش جمع‌آوری اطلاعات این پژوهش مبتنی بر پیمایش اجتماعی (ابزار پرسش‌نامه) و کالبدی (مشاهده) است. جامعه آماری این پژوهش، استفاده‌کنندگان و حاضران واقع در باغ وکیل آباد شهر مشهد بوده که برای برآورد حجم نمونه با استفاده از فرمول کوکران در سطح اطمینان ۹۵ درصد و با فاصله اطمینان ۷ درصد، تعداد ۲۰۰ نفر از آنها انتخاب شدند. روش نمونه‌گیری در این پژوهش به صورت تصادفی ساده است. برای تعیین روایی پرسش‌نامه پژوهش

از اعتبار محتوایی (نظر متخصصان) و برای پایداری آن از آلفای کرونباخ استفاده شد که مقدار آن ۰/۸۵۲ بود و نشان از پایداری مطلوب پرسش‌نامه توزیع شده بین حاضران واقع در باغ وکیل آباد شهر مشهد دارد (جدول ۴). همچنین برای تجزیه و تحلیل اطلاعات پژوهش از آزمون t تک‌نمونه‌ای و تحلیل سوات استفاده شده است.

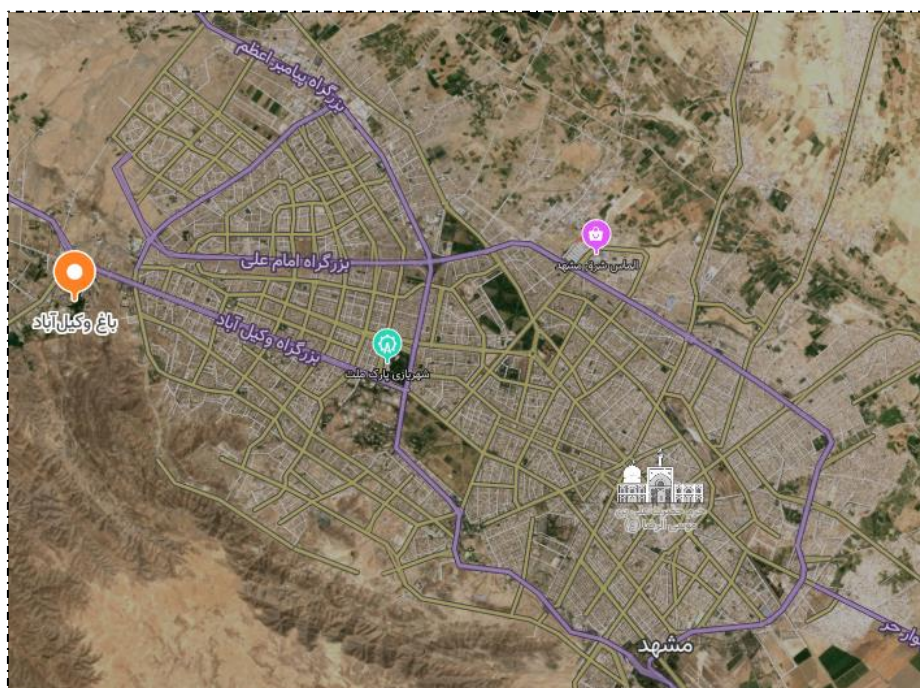
جدول ۴: آزمون پایداری پرسش‌نامه پژوهش با استفاده از آلفای کرونباخ

مؤلفه‌های پژوهش	تعداد پرسش‌ها	آلفای کرونباخ
اجتماعی	۶	۰/۸۸۳
کالبدی	۶	۰/۸۷۶
عملکردی	۴	۰/۷۹۴
مجموع	۱۶	۰/۸۵۲

(منبع: محاسبات نگارندگان در محیط نرم‌افزار SPSS)

معرفی مورد پژوهی پژوهش

باغ وکیل آباد، یکی از پارک‌های وسیع و قدیمی شهر مشهد واقع در فاصله هشت کیلومتری و شمال غرب آن است (شکل ۱). در گذشته، این باغ را به نام میر طراز می‌شناختند. در سال ۱۳۴۸ هجری شمسی، این پارک توسط مالک آن، آقای حسین ملک، به صورت رسمی وقف استفاده عموم گردید و به شهرداری شهر مشهد واگذار شد و اکنون در محدوده خدماتی منطقه ۹ این شهر قرار دارد. وکیل آباد دارای یک باغ طبیعی پر از درختان نار و کاج و درختان کهن سال و رودخانه فصلی بوده که آب این رودخانه از طریق چشمه وکیل آباد با سرچشمه بند گلستان تأمین می‌شود. پیش از آنکه پل مهندس پرتوی روی رودخانه احداث گردد، راه ارتباطی مشهد به ییلاقات طرهبه و شاندیز از کنار این منطقه عبور می‌کرد که جاده‌ای باریک به همراه درختانی تنومند و سر به فلک کشیده بود.



شکل ۱: موقعیت باغ وکیل آباد در شهر مشهد

باغ وکیل آباد به مساحت ۲۵۹۶۵۹ مترمربع با آب قنات آبیاری می شود. شهرداری با احداث خیابان، جدول بندی، کف سازی معابر، ایجاد آب نما، برق کشی، اقامتگاه های موقت، باغ وحش، وسایل بازی کودکان و کافه رستوران توانسته جاذبه های این پارک را افزایش دهد (شکل ۲).



شکل ۲: تصویری از باغ وکیل آباد شهر مشهد

یافته های پژوهش

در این بخش در راستای حصول به هدف اصلی این پژوهش، سنجش و تحلیل باغ وکیل آباد شهر مشهد از منظر اجتماع پذیری آن انجام شده است. از آنجا که روش اصلی کار این پژوهش مبتنی بر پیمایش اجتماعی (ابزار پرسش نامه) است، ابتدا به تشریح یافته های توصیفی این پژوهش مبادرت می شود. در ادامه، با استفاده از آزمون t تک نمونه ای، وضعیت سنجی اجتماع پذیری باغ وکیل آباد شهر مشهد صورت می گیرد.

- یافته های توصیفی پژوهش

همان طور که اشاره شد، در این پژوهش به منظور سنجش و تحلیل باغ وکیل آباد شهر مشهد از منظر اجتماع پذیری آن، اقدام به پیمایش اجتماعی با ابزار پرسش نامه شده است. بدین منظور، تعداد ۲۰۰ نفر (برآورد حجم نمونه با استفاده از فرمول کوکران) از مراجعه کنندگان و حاضران در این باغ به صورت تصادفی مورد پرسشگری واقع شد که آمار توصیفی مربوط به آن ها در جدول ۵ آورده شده است.

جدول ۵: یافته های توصیفی پژوهش

شاخصه های پرسش شوندگان	توصیف	فراوانی (تعداد)	سهم (درصد)
توزیع جنسی	مرد	۹۲	۴۶
	زن	۱۰۸	۵۴
توزیع سنی	زیر ۳۰ سال	۵۴	۲۷
	۳۰ تا ۴۰ سال	۵۲	۲۶
	۴۱ تا ۵۰ سال	۷۰	۳۵
	بیش از ۵۰ سال	۲۴	۱۲
وضعیت تأهل	متأهل	۱۰۴	۵۲
	مجرد	۹۶	۴۸

شاخصه‌های پرسش‌شوندگان	توصیف	فراوانی (تعداد)	سهم (درصد)
میزان تحصیلات	زیر دیپلم	۲۴	۱۲
	دیپلم	۵۶	۲۸
	فوق‌دیپلم	۵۰	۲۵
	لیسانس	۴۶	۲۳
	فوق‌لیسانس و بالاتر	۲۴	۱۲
نوع شغل	خانه‌دار	۶۴	۳۲
	محصل	۳۶	۱۸
	کارمند	۳۰	۱۵
	بازاری	۳۰	۱۵
	کارگر	۱۴	۷
	بیکار	۲۶	۱۳

(منبع: یافته‌های نگارندگان)

– سنجش وضعیت باغ وکیل‌آباد شهر مشهد از منظر اجتماع‌پذیری آن

همان‌طور که اشاره شد، این پژوهش به دنبال سنجش و تحلیل باغ وکیل‌آباد شهر مشهد از منظر اجتماع‌پذیری آن است. برای این منظور، سنجش وضعیت اجتماع‌پذیری باغ وکیل‌آباد شهر مشهد از حیث مؤلفه‌های اجتماعی (شامل وجود تعاملات اجتماعی، وجود امنیت اجتماعی، برخورداری از حس راحتی، حضور مردم در فضا، مردم‌پسند بودن فضا و نظارت اجتماعی)، کالبدی (شامل حضور طبیعت و درختان، وجود عنصر آب در فضا، وجود نشانه‌ها (تابلوهای اطلاع‌رسانی و اعلامیه‌ها و غیره)، در دسترس بودن فضا، برخورداری از آسایش محیطی و وجود مبلمان و تجهیزات) و عملکردی (وجود تسهیلات و امکانات رفاهی – تفریحی، برگزاری آیین‌ها و مراسم‌های جاذب جمعیت در فضا، وجود تنوع فضایی برای گروه‌های مختلف و ۲۴ ساعته بودن فضا) انجام گرفت. بدین ترتیب، نتایج حاصل از پرسش‌نامه توزیع شده بین ۲۰۰ نفر از مراجعه‌کنندگان به این باغ با استفاده از آزمون t تک‌نمونه‌ای تحلیل شد که نتایج آن در جدول ۶ آورده شده است.

جدول ۶: نتایج آزمون t تک‌نمونه‌ای به‌منظور سنجش وضعیت باغ وکیل‌آباد شهر مشهد از منظر اجتماع‌پذیری آن

میانگین معیار = ۳						مؤلفه‌ها و شاخص‌های سنجشی اجتماع‌پذیری فضاهای شهری
مقدار t	درجه آزادی	سطح معناداری	میانگین	حد پایین	فاصله اطمینان ۹۵٪	
۵/۱۲۱	۱۹۹	۰/۰۰۶	۳/۶۲	۰/۴۲	۰/۸۲	وجود تعاملات اجتماعی
۶/۰۰۲	۱۹۹	۰/۰۰۳	۳/۷۱	۰/۴۸	۰/۹۴	وجود امنیت اجتماعی
۱/۷۴۲	۱۹۹	۰/۰۰۹	۳/۱۵	۰/۰۸	۰/۲۶	برخورداری از حس راحتی
۵/۵۳۴	۱۹۹	۰/۰۰۴	۳/۶۷	۰/۴۴	۰/۸۶	حضور مردم در فضا
۴/۳۲۴	۱۹۹	۰/۰۱۲	۳/۴۵	۰/۲۴	۰/۶۷	مردم‌پسند بودن فضا
۵/۰۲۴	۱۹۹	۰/۰۱۵	۳/۵۳	۰/۳۸	۰/۷۸	نظارت اجتماعی
۴/۴۴	۱۹۹	۰/۰۰۲	۳/۴۷	۰/۲۶	۰/۶۸	مؤلفه اجتماعی
۶/۲۶۷	۱۹۹	۰/۰۰۷	۳/۷۸	۰/۵۲	۰/۹۸	حضور طبیعت و درختان
۱/۶۴۷	۱۹۹	۰/۰۰۸	۳/۱۳	۰/۰۷	۰/۲۵	وجود عنصر آب در فضا
۲/۲۹۸	۱۹۹	۰/۰۱۴	۳/۲۱	۰/۱۱	۰/۳۳	وجود نشانه‌ها (تابلوهای اطلاع‌رسانی و اعلامیه‌ها و غیره)
۳/۳۴۷	۱۹۹	۰/۰۱۶	۳/۳	۰/۱۴	۰/۳۷	در دسترس بودن فضا
۱/۶۱۷	۱۹۹	۰/۰۱۱	۳/۱۲	۰/۰۷	۰/۲۴	برخورداری از آسایش محیطی

میانگین معیار = ۳						مؤلفه‌ها و شاخص‌های سنجشی اجتماع پذیری فضاهای شهری
مقدار t	درجه آزادی	سطح معناداری	میانگین	حد پایین	فاصله اطمینان ۹۵٪	
۵/۰۹۸	۱۹۹	۰/۰۱۳	۳/۵۷	۰/۳۹	۰/۷۹	وجود مبلمان و تجهیزات
۴/۰۹۱	۱۹۹	۰/۰۰۵	۳/۴۲	۰/۲۲	۰/۶۲	مؤلفه کالبدی
-۱/۰۶۹	۱۹۹	۰/۰۲۱	۲/۹۱	-۰/۲۶	-۰/۰۸	وجود تسهیلات و امکانات رفاهی - تفریحی
-۴/۰۶۹	۱۹۹	۰/۰۲۳	۱/۷۸	۰/۹۷	-۰/۳۶	برگزاری آیین‌ها و مراسم‌های جاذب جمعیت در فضا
۱/۷۴۲	۱۹۹	۰/۰۱۵	۳/۱۴	۰/۰۹	۰/۲۷	وجود تنوع فضایی برای گروه‌های مختلف
۳/۰۱۱	۱۹۹	۰/۰۱۲	۳/۲۴	۰/۱۲	۰/۳۵	۲۴ ساعته بودن فضا
۱/۴۳۶	۱۹۹	۰/۰۰۷	۳/۱	۰/۰۴	۰/۲۴	مؤلفه عملکردی
۳/۷۲۱	۱۹۹	۰/۰۰۰	۳/۳۲	۰/۱۸	۰/۴۵	اجتماع پذیری فضا

(منبع: یافته‌های نگارندگان به استناد از پیمایش اجتماعی)

مطابق جدول ۶، سطح معناداری برای هر یک از مؤلفه‌ها و شاخص‌های سنجشی اجتماع پذیری باغ وکیل آباد شهر مشهد، کمتر از ۰/۰۵ است؛ بنابراین، با احتمال ۹۵٪ می‌توان نتایج به دست آمده از نمونه (۲۰۰ نفر از پرسش شونده‌گانی که در باغ وکیل آباد شهر مشهد حضور داشتند) را به کل جامعه (تمامی مراجعه کنندگان و بهره‌بران باغ وکیل آباد شهر مشهد) تعمیم داد. میانگین مؤلفه‌ها و شاخص‌های سنجشی اجتماع پذیری باغ وکیل آباد شهر مشهد از جمله مؤلفه‌های اجتماعی، کالبدی و عملکردی، به ترتیب برابر با ۳/۴۷، ۳/۴۲ و ۳/۱ است. لذا، با توجه به اینکه سطح معناداری این مؤلفه‌ها کمتر از ۰/۰۵ است، تفاوت معناداری بین میانگین این مؤلفه‌ها و میانگین معیار این پژوهش (میانگین معیار = ۳) وجود دارد. از آنجا که حد بالا و پایین بیشتر این معیارها، هر دو مثبت است، می‌توان استنباط کرد که باغ وکیل آباد شهر مشهد از منظر مؤلفه‌های اجتماعی (شامل وجود تعاملات اجتماعی، وجود امنیت اجتماعی، برخورداری از حس راحتی، حضور مردم در فضا، مردم پسند بودن فضا و نظارت اجتماعی)، کالبدی (شامل حضور طبیعت و درختان، وجود عنصر آب در فضا، وجود نشانه‌ها (تابلوهای اطلاع‌رسانی و اعلامیه‌ها و غیره)، در دسترس بودن فضا، برخورداری از آسایش محیطی و وجود مبلمان و تجهیزات) و عملکردی (وجود تسهیلات و امکانات رفاهی - تفریحی، برگزاری آیین‌ها و مراسم‌های جاذب جمعیت در فضا، وجود تنوع فضایی برای گروه‌های مختلف و ۲۴ ساعته بودن فضا) اجتماع پذیری در وضعیت مطلوبی قرار دارد. در مجموع می‌توان اذعان داشت که باغ وکیل آباد شهر مشهد از منظر اجتماع پذیری (سطح معناداری آن کمتر از ۰/۰۵ و میانگین آن بالاتر از میانگین معرف) از شرایط مطلوبی برخوردار است.

۲- تحلیل عوامل درونی و بیرونی (سوات) باغ وکیل آباد شهر مشهد از منظر اجتماع پذیری آن

پس از سنجش و تحلیل باغ وکیل آباد شهر مشهد از منظر اجتماع پذیری آن، در این بخش به تحلیل عوامل درونی و بیرونی (سوات) این باغ اقدام می‌شود. روش تجزیه و تحلیل سوات، مدل تحلیلی مختصر و مفیدی است که هر یک از عوامل قدرت و ضعف و فرصت‌ها و تهدیدها را به شکل نظام یافته بررسی کرده و استراتژی‌های متناسب با موقعیت کنونی پدیده مورد بررسی را منعکس می‌سازد. این تجزیه و تحلیل بر این اصل استوار است که یک استراتژی اثربخش، قوت‌ها و فرصت‌ها را حداکثر ساخته و درعین حال، ضعف‌ها و تهدیدها را به حداقل می‌رساند. با این تفاسیر، جدول ۷، سوات باغ وکیل آباد شهر مشهد از منظر اجتماع پذیری آن را نشان می‌دهد.

جدول ۷: سوات باغ وکیل آباد شهر مشهد از منظر اجتماع‌پذیری آن

نقاط قوت	- بالا بودن تعاملات اجتماعی در باغ
	- بالا بودن امنیت اجتماعی در باغ
	- وجود حس راحتی بین شهروندان حاضر در باغ
	- مطلوب بودن نظارت اجتماعی در باغ
	- مردم‌پسند بودن باغ
	- حضور عوامل طبیعی و مصنوعی همچون درختان، آب و غیره در باغ
	- بالا بودن خوانایی باغ
	- وجود مبلمان و تجهیزات مناسب در باغ
	- مطلوب بودن آسایش محیطی باغ
	- در دسترس بودن باغ
نقاط ضعف	- ۲۴ ساعته بودن باغ
	- تأثیر بالای باغ در بهبود دسترسی شهروندان به فضاهای جمعی و همه‌شمول
	- نقش بالای باغ در بهبود حس شادی و نشاط بین شهروندان
	- مؤثر بودن باغ در افزایش حس تندرستی شهروندان
	- مؤثر بودن وجود باغ در احساس سلامتی جسمی و روحی شهروندان
	- تأثیر پررنگ باغ در پر کردن اوقات فراغت شهروندان
	- پایین بودن امکانات و تسهیلات رفاهی-تفریحی در باغ
	- تأثیر پایین باغ در دسترسی شهروندان به خدمات ورزشی و فرهنگی-هنری
	- تأثیر کم باغ در بهبود فعالیت‌های مداوم ورزشی شهروندان
	- عدم برگزاری آیین‌ها و مراسم جاذب جمعیت در باغ
فرصت‌ها	- مراجعه بالای شهروندان به باغ
	- امکان برخورد خرده‌فرهنگ‌های مختلف
	- امکان طراحی مکان‌های جمعی و تفریحی بیشتر در مجموعه باغ
	- استقبال کمتر شهروندان به دلیل ضعف امکانات رفاهی در باغ
تهدیدها	- استفاده کم شهروندان از فرصت‌های پیاده‌روی باغ
	- (منبع: یافته‌های نگارندگان)

بحث و نتیجه‌گیری

پژوهش حاضر در راستای سنجش و تحلیل باغ وکیل آباد شهر مشهد از منظر اجتماع‌پذیری آن انجام گرفته است. همان‌طور که اشاره شد، امروزه میزان موفقیت فضاهای شهری با میزان استفاده از آن فضا و حضور انسان در آن متناسب است. با وجود این، آنچه در اغلب فضاهای شهری مشاهده می‌شود، کاهش روابط، مشارکت، تعاملات و در عمل، کاهش سرمایه اجتماعی ساکنان در این فضاهاست. در این بین، ایجاد و بازتولید فضاهای اجتماع‌پذیر به‌عنوان محلی برای رخداد تعاملات اجتماعی در راستای خلق محیط‌های شهری پایدار، یکی از اهدافی است که طی دهه‌های اخیر برای این منظور بسیار مورد توجه قرار گرفته است. فضاهای اجتماع‌پذیر به‌مثابه ظرف ایجاد تعاملات اجتماعی، فضاهایی دارای کنش و واکنش اجتماعی هستند. به عبارت دیگر، فضاهایی هستند که قابلیت بالایی برای دعوت‌پذیری از شهروندان داشته و علاوه بر دارا بودن قابلیت‌های تجمع‌پذیری، دارای امکانات و تسهیلات راحت و جذاب، همه‌شمول و دربرگیرنده و احساس امنیت برای بهره‌بران هستند. بدین ترتیب، در این پژوهش با پرسشگری از حاضران واقع در باغ وکیل آباد، نتایج با استفاده از تحلیل‌های آماری مورد تجزیه و تحلیل واقع شد. نتایج بیانگر آن بود که مؤلفه‌های اجتماعی، کالبدی و عملکردی از جمله مؤلفه‌های اثرگذار بر اجتماع‌پذیری باغ وکیل آباد شهر مشهد به شمار می‌روند که نتایج پژوهش علوی‌نسب اشکذری و همکاران (۱۳۹۸) نیز بیانگر آن است. همچنین، در بین این مؤلفه‌ها،

مؤلفه‌های اجتماعی، اثرگذاری بیشتری بر اجتماع پذیری موردپژوهی داشته که این برونداد با پژوهش راحله و عالم (۱۳۹۷)، هم جهت است.

بر اساس پیمایش اجتماعی صورت گرفته در سطح باغ وکیل آباد شهر مشهد، پایین بودن امکانات و تسهیلات رفاهی-تفریحی در باغ، تأثیر پایین باغ در دسترسی شهروندان به خدمات ورزشی و فرهنگی-هنری، تأثیر کم باغ در بهبود فعالیت‌های مداوم ورزشی شهروندان و عدم برگزاری آیین‌ها و مراسم جاذب جمعیت در باغ، ازجمله نقاط ضعف آن بود. در ادامه، برخی از پیشنهادات در این زمینه ارائه شده است:

- توسعه هرچه بیشتر فضاهای جمعی و همه‌شمول در سطح باغ
- ایجاد امکانات و تسهیلات خدماتی و رفاهی مانند هتل‌ها، رستوران‌ها، کافی‌شاپ‌ها و غیره در سطح باغ و اطراف آن
- تعبیه پارکینگ‌های مناسب و ارزان در اطراف باغ
- بسترسازی به منظور برگزاری مراسم و همایش‌های جاذب جمعیت در سطح باغ
- ایجاد مسیرهای مناسب برای پیاده‌روی و دوچرخه‌سواری
- بهره‌گیری هرچه بیشتر از عنصر آب برای سرزندگی بیشتر باغ.

منابع

- باقری، مهدیه، صدیق اورعی، غلامرضا و یوسفی، علی. (۱۳۹۷). مسئله تعامل اجتماعی در جامعه ایران؛ بازکاوی مشکلات تعامل در مجموعه مقالات گزارش وضعیت اجتماعی کشور. *نشریه مسائل اجتماعی ایران*، ۱۰(۱)، ۵۳-۸۰.
- بهزادفر، مصطفی و طهماسبی، ارسلان. (۱۳۹۲). شناسایی و ارزیابی مؤلفه‌های تأثیرگذار بر تعاملات اجتماعی؛ تحکیم و توسعه روابط شهروندی در خیابان‌های شهری: نمونه مورد مطالعه سنندج، *باغ نظر*، ۲۵(۱)، ۱۷-۲۸.
- تقی‌پور، ملیحه، حیدری، علی‌اکبر و نریمانی، فرزانه. (۱۴۰۲). بررسی نقش نظام رفتاری در اجتماع پذیری پارک‌های شهری؛ نمونه موردی: پارک آزادی شیراز. *فصلنامه علمی پژوهش‌های بوم‌شناسی شهری*، ۱۴(۱)، ۱-۳۰.
- حمزه‌نژاد، مهدی و قلیچی، پدram. (۱۳۹۷). بررسی اجتماع پذیری و کیفیت قرارگاه‌های رفتاری در پارک‌های درون دانشگاهی، *مورد مطالعاتی: پارک دانشگاه علم و صنعت ایران*. *فصلنامه معماری و شهرسازی آرمان شهر*، ۲۵، ۴۵-۵۵.
- راحله، پروین و عالم، سارا. (۱۳۹۸). عوامل مؤثر فضاهای شهری در راستای اجتماع پذیری با رویکرد ارتقاء تعاملات اجتماعی زنان. *فصلنامه معماری‌شناسی*، ۱۲، ۹۹-۱۰۳.
- رضوانی، علیرضا. (۱۳۹۵). روح شهر؛ بازتعریفی از شهر، فضا، فضای شهری و تعیین شاخص‌های روح‌بخش. *فصلنامه معماری سبز*، ۲(۴)، ۵۵-۷۹.
- ستارزاد فتحی، مانی، زارعی، مجید و هاشم‌پور، رحیم. (۱۳۹۸). تحقیق درباره مبادی فضاهای شهری رفتارگرا و دموکراتیک؛ یکپارچه‌سازی نظریات. *نشریه علمی معماری و شهرسازی ایران*، ۱۰(۱۸)، ۶۱-۸۴.
- شجاعی، دلaram و پرتوی، پروین. (۱۳۹۴). عوامل مؤثر بر ایجاد و ارتقاء اجتماع پذیری در فضاهای عمومی با مقیاس‌های مختلف شهر تهران (نمونه موردی: فضاهای عمومی دو محله و یک ناحیه در منطقه ۷ تهران). *نشریه باغ نظر*، ۳۴(۱۲)، ۹۳-۱۰۸.
- شریفیان، علی، مرادی‌نسب، حسین، قلمبردزفولی، مریم و ملاصلحی، ودیهه. (۱۴۰۰). تبیین مؤلفه‌های تأثیرگذار بر شکل‌گیری فضاهای اجتماع‌پذیر در محیط‌های آموزشی با استفاده از روش تحلیل عاملی (نمونه موردی: فضاهای دانشگاهی). *فصلنامه علوم و تکنولوژی محیط‌زیست*، ۲۳(۷)، ۲۰۷-۲۲۲.
- صراف معیری، پگاه و سهیلی، جمال‌الدین. (۱۴۰۰). تبیین تأثیرگذاری مؤلفه‌های اجتماع‌پذیری فضاهای باز شهری بر توسعه مفهوم گردشگری (مطالعه موردی: شهر قزوین). *فصلنامه مطالعات مدیریت شهری*، ۱۳(۴۷)، ۵۹-۷۲.

علوی نسب اشکذری، فاطمه سادات، صابر نژاد، ژاله و بوداقپور، سیامک. (۱۳۹۸). تبیین شاخصه‌ها و مؤلفه‌های اجتماع‌پذیری فضاهای اجتماعی در شهر تهران (نمونه موردی: مجموعه‌های اجتماعی و عمومی اراضی عباس‌آباد). *فصلنامه نگرش‌های نو در جغرافیای انسانی*، ۴۵، ۳۲۵-۳۴۴.

علیتاجر، سعید، سعادت‌وقار، پوریا، حیدری، احمد، فرخی، امیرمحمد و سجاذاده، حسن. (۱۳۹۸). سنجش اجتماع‌پذیری محیط شهری از طریق تطبیق نقشه‌های شناختی و نقشه‌های پیکره‌بندی فضایی. *فصلنامه معماری و شهرسازی آرمان‌شهر*، ۲۷، ۹۹-۱۰۹.

قلمبردزفولی، مریم و نقی‌زاده، محمد. (۱۳۹۳). طراحی فضای شهری به منظور ارتقاء تعاملات اجتماعی (مطالعه موردی: بلوار بین محله‌ای). *نشریه هویت شهر*، ۱۷(۸)، ۱۵-۲۴.

کرمی، اسلام و محمدحسینی، پریسا. (۱۳۹۷). بررسی تأثیر اجتماع‌پذیری فضاهای عمومی بر پایداری اجتماعی مجتمع‌های مسکونی (مطالعه موردی: مجتمع‌های مسکن مهر اردبیل). *فصلنامه علمی-پژوهشی مطالعات شهری*، ۲۶، ۴۳-۵۶.

Abdel-Aziz, A. A., Abdel-Salam, H., & El-Sayad, Z. (2016). The role of ICTs in creating the new social public place of the digital era. *Alexandria Engineering Journal*, 55(1), 487-493.

Arda Akyıldı, N. (2020). The concept of space from the space-individual relationship perspective. *Int J Innov Sci Res Technol*, 5(2), 284-289.

Bishop, K., & Marshall, N. (2017). *Social interactions and the quality of urban public space, encyclopedia of sustainable technologies*. Sydney: University of New South Wales.

Nadolny, A. (2015). Henri Lefebvre's Concept Of Urban Space In The Context Of Preferences Of The Creative Class In A Modern City. *Quaestiones Geographicae*, 34(2), 29-34.

Olsson, T., Jarusriboonchai, P., Woźniak, P., Paasovaara, S., Väänänen, K., & Lucero, A. (2020). Technologies for enhancing collocated social interaction: review of design solutions and approaches. *Computer Supported Cooperative Work (CSCW)*, 29, 29-83.

Prusis, I. (2018). *New Concept of Space*.

Salehinia, M. (2010). Analysis of the Effect of Urban Space Architecture on Human Interaction: Case Study: Measurement of Architectural Public Societal Spaces. *Iran University of Science and Technology*.

